

FÄRGAVEL – en tillgång eller ett problem?

Sedan 2008 har ett stort antal taxar med icke godkända färger importerats från många länder, framför allt från USA och Kanada. Tyvärr har många av dessa taxar använts i avel i Sverige då alltför uppfödare har lockats till att börja avla på dem. Idag finns det därför många taxar som har antingen felaktiga färger/mönster eller som bär på anlag för dessa och som riskerar att sprida dessa otillåtna färger/mönster vidare inom den svenska taxpopulationen. Svenska Taxklubben har försökt att bekämpa denna utveckling vilket tyvärr inte har varit så framgångsrikt hittills. Nedanstående är en förenklad redogörelse av färggenetiken och de problem som kan uppstå med färgavel, hur läget ser ut i den svenska taxpopulationen, och hur Svenska Taxklubben ser på problemet.

Mönster

Det finns tre olika grundmönster – merle (tiger), strimmig (eng. brindle) och piebald. Av dessa, är merle och strimmig godkända mönster för tax enligt FCIs rasstandard.

Merle-merle kombinationer (taxar med detta mönster kallas double dapples på engelska) är dock inte tillåtna enligt SKKs regler, eftersom en dubbling av merlegen kan medföra negativa hälsomässiga konsekvenser för avkommorna, det finns bland annat en risk att valparna föds blinda eller döva.

Vad gäller taxar med piebaldmönstret, så finns det idag många taxar i Sverige som antingen har piebaldmönstret eller som bär på anlaget. Piebald är inte ett godkänt mönster för tax, inte ens enligt The American Kennel Club's (AKCs) rasstandard. Enligt information vi fått från Dachshund Club of America (DCA), så tros dessa hundar ha uppkommit via en beagle-tax korsning. Piebaldtaxarna har mycket vitt på kroppen med stora fläckar liknande dem hos beagle eller basset hound. Men olik double dapples, som också kan ha mycket vitt på kroppen, har inte en piebaldtax blåa ögon – så tillvida att den inte också är merle! Piebaldgenen nedärvs recessivt, det vill säga att båda föräldrarna måste ha anlaget för att det ska bli piebaldvalpar. Piebaldgenen är förknippad med en risk för dövhet.



Brun och vit korthårig piebaldtax



Merle-merle kombination, s.k. double dapples

Taxar med mer än ett mönster

Det finns också taxar med två och även tre olika mönster, framför allt i USA, dock brukar inte denna avel betraktas som seriös. Speciellt vanligt bland dessa är de så kallade brindle-merle taxarna. Dessa hundar som är både brindle och merle, är inte heller godkända enligt AKCs eller FCIs rasstandard.

Brindle-merle taxarna har ett distinkt utseende, eftersom båda merle- och brindle generna, som är båda dominant nedärvda, kommer till uttryck. Merlegen påverkar det mörka pigmentet (eumelanin) i brindle-ränderna så att dessa spådas ut till mörka fläckar, medan basfärgen, vanligtvis röd, är opåverkad. Dessa hundar kan också ha blåa ögon, en eller båda, beroende på om merleanlaget påverkar ögonen.



Brindle-merle tax

Fler och fler brindle-merle taxar finns i Sverige. Ett antal brindle-merle taxar har importerats, ett antal har avlats fram via parningar mellan en merle och en brindle, mellan en brindle-merle och en enfärgad tax, eller vid flera tillfällen mellan en brindle-merle och en merle.

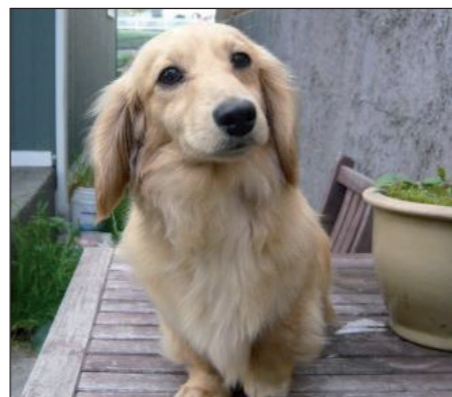
Problemet med dessa hundar är att bara ett mönster kan registreras hos SKK, vilket också gäller hos AKC. Om hunden registreras som brindle så finns en risk att en sådan hund, som också är merle, kan paras med en merle, varvid man riskerar att få en dubbling av merlegen.

Färger

Recessiv röd (ee-röd). Hundarna har en helt röd päls utan ett hårstrå av svart vilket beror på att allelerna (varianter av en gen) för

recessiv röd förhindrar hudcellerna från att producera mörkt pigment (eumelanin). De enda färgerna en recessiv röd hund kan visa är röd eller vit. Nosspegeln och klorna är opåverkade och kan vara svarta eller leverfärgade.

Problemet med recessiv röd är att den är dominant över så gott som alla andra färger och kan maskera mycket – svart, brun, tan-tecken samt merle. Om man parar en recessiv röd tax med exempelvis en merle, kan man få valpar som har båda anlagen. Hunden kan vara merle trots att den ser ut som helt röd. Risken är att man tar fel och parar vad man uppfattar vara en röd tax, som i själva verket är merle, med en merle. Även med en röd tax med svart täckhår kan det vara svårt att avgöra om hunden är merle, speciellt ju äldre hunden blir. Därför har det länge varit ganska accepterat i Sverige att man inte parar en röd tax med en merle. Sådana parningar är dock inte alls ovanliga nuförtiden – med alla risker detta innebär.



Crème-färgad långhårig tax



Brun långhårig tax med crème-färgade tantecken

Crème. Crème är inte en godkänd färg för tax. Färgen är egentligen en utspädd röd päls – antingen röd med svarta täckhår eller recessiv röd. Tidigare trodde man att crème-färgen uppstod på grund av chinchilla allelen, Cch. Idag tror man att utspädnings-effekten hos hund, som är mest påtagligt på röda och gula pälsar, beror på andra genvarianter.

Det finns crème-färgade taxar med svart täckhår ("shaded creams") och crème-färgade taxar utan ett svart hårstrå ("clear creams"). Crème-färgen nedärvs recessivt, det vill säga att båda föräldrarna måste ha anlag för crème för att det ska bli crème-färgade valpar.

Blå. Blå är inte heller en godkänd taxfärg. Allelerna för den blåa färgen är recessivt nedärvda och påverkar allt mörkt pigment i nosspegeln, ögon och pälsen. När en svart hund har dubbla alleler (dd) blir pälsen blå, medan pälsen hos en chokladfärgad hund blir isabella, men även en röd päls kan ljusna.

Blåa taxar kan få problem med CDA, Color Dilution Alopecia, det vill säga kala fläckar, vilket anses bero på allelerna för den blåa färgen. Vad vi vet så har inga blåa taxar importerats till Sverige ännu.



Blå korthårig tax med tantecken

Problem som uppstår i samband med registreringen

- Det har observerats att ganska många av de importerade merletaxarna har färger som inte är godkända, till exempel choklad och crème. Genom att enbart mönstret registreras för dessa hundar, har många som skulle ha registrerats med X = ej godkänd färg istället registrerats som "merle" som är ett godkänt mönster.
- Brindle-merle mönstret är inte ett godkänt mönster varvid dessa taxar ska registreras med "X". Men eftersom bara ett mönster kan registreras har dessa hundar felaktigt registrerats antingen som "brindle" eller som "merle", båda godkända mönster.
- Det finns en hel del piebald- och crème-färgade taxar som har importerats från utlandet. Trots att både piebaldmönstret och crème-färgen inte är godkända, registrerar SKK dessa hundar olika. Piebaldtaxarna har registrerats med "X = ej godkänd färg", vilket är helt korrekt. Men trots att mönstret inte är godkänt har SKK tillåtit avel på dessa

hundar, vilket SvTK anser är fel (se nedan).

- När det gäller crème-färgade taxar, så har SKK inte registrerat dessa hundar med X = ej godkänd färg, detta trots att de importerade taxarna är registrerade som "crème" hos exempelvis The American Kennel Club (AKC), vilket måste anses strida mot FCIs regler. Det har observerats regelbundet att dessa hundar, tillsammans med svenskfödda crème-färgade valpar, har registrerats som "gul" av uppfödarna, vilket är fel. Tyska taxklubben, som ansvarar för rasstandarden, skiljer mellan gul som är en godkänd färg och crème som inte är. Crème-färgen liksom andra icke-godkända färger är eliminerande fel för en tax, enligt rasstandarden.

- SKK skriver inte ut beteckningarna i hunddata och följaktligen inte i stamtavlorna för anfäderna som har icke-godkända färger/mönster, till exempel piebaldmönstret eller crème-färgen. Därför finns det ett stort antal stamtavlor där endast några färger/mönster finns angivna, och det finns ett antal utan en enda färg/mönster(!), trots att det finns både färger och mönster angivna i originalstamtavlorna från utlandet. Många av de importerade taxarna från USA och Kanada har piebald- och crème-färgade taxar i sin härstamning, och eftersom SKK inte anger beteckningarna för anfäderna är det omöjligt att veta om dessa recessiva anlag finns i linjerna. Genom att de är recessivt nedärvda finns det många taxar som har godkända färger men som bär på dessa anlag och riskerar att sprida anlagen inom den svenska taxpopulationen.

Negativa konsekvenser

Den pågående färgaveln har orsakat en rad negativa konsekvenser. Förutom den dåliga stämningen som har skapats inom klubben då många medlemmar är emot denna avel, så har ett antal taxar med icke-godkända färger/mönster felaktigt erhållit utställningsmeriter, till och med championat, då domarna har missbedömt färgen/mönstret. Svenska Taxklubben har också tagit emot samtal från en arg valpköpare som kände sig lurad då det visade sig att han inte kunde ställa ut sin tax på grund av färgen. Färgaveln har också varit högst tidskrävande för HS genom otaliga samtal från valpköpare som söker taxar med "häftiga färger", någonting som Svenska Taxklubben inte rekommenderar. En annan högst negativ konsekvens är att stamtavlorna inte är till den hjälp de borde vara i samband med avelsarbetet. I många fall är det omöjligt att avgöra vilka anlag för färg/mönster som ligger bakom hundarna, eftersom många av stamtavlorna är ofullständiga med hän-syn till färg/mönster. Givetvis främjar detta

spridning av anlag för icke-godkända färger/mönster i den svenska taxpopulationen.

"Dogs with eliminating faults such as e.g. unsound temperament, congenital deafness or blindness, hare-lip, cleft palate, substantial dental defects or jaw anomalies, PRA, epilepsy, cryptorchidism, monorchidism, albinism, improper coat colors or diagnosed with severe hip dysplasia may not be bred"
INTERNATIONAL BREEDING RULES OF THE FCI

Svenska Taxklubbens åtgärder mot färgaveln

Svenska Taxklubben, som är ansvarig för rasen, har lagt ner ett mycket omfattande och tidskrävande arbete för att få stopp på denna verksamhet. Problematiken har tagits upp med SKKs avelskommitté otaliga gånger under ett antal år, diskussioner har förts med de övriga taxklubbarna på de nordiska samarbetsmöten och på WUT-möten. HS har vidtagit dessa åtgärder, eftersom det är HS uppfattning att färgaveln och SKKs hantering av den strider mot FCIs regelverk.

Som stöd för sina argument har HS hänvisat till FCIs regelverk vilket SKK, som medlem, är förpliktad att följa. I FCIs regelverk, *Standing Orders of the FCI*, står det tydligt att hundar som har färger som avviker från rasstandarden ska markeras tydligt, det vill säga registreras med X då de förs in i stamboken. Av FCIs avelspolicy, *International Breeding Rules of the FCI*, står det också väldigt tydligt att det är förbjudet att avla på hundar med eliminerande fel, vilket inkluderar fel pälsfärg (som ju är ett eliminerande fel för en tax).

I sina beslut har SKK konsekvent avslagit vår begäran med hänvisning till SKKs avelspolicy tillsammans med en del andra argument. Svenska Taxklubben har bestridit argumentet vad gäller SKKs avelspolicy, eftersom det står tydligt i FCIs regelverk, *International Breeding Rules of the FCI*, att en kennelorganisations avelspolicy inte får vara i strid med FCIs, det vill säga att kennelorganisationens avelspolicy är underställd FCIs.

Trots att framgång inte har nåtts hittills kommer inte HS att ge upp. Svenska Taxklubben har tagit upp problematiken igen på det senaste WUT-mötet i februari. WUT har nu tillsatt en kommitté för att utreda frågan vidare och föreslå åtgärder. Fortsättning följer.

YVONNE HANSÉN OCH
SUE BAXTER

Litteratur

Dog Coat Color Genetics, www.doggenetics.co.uk
FCI-Standard No 148 Dachshund
International Breeding Rules of the FCI, www.fci.be
Malm S, Lindholm Å, Hundavel I teori och praktik, 2013, Svenska Kennelklubben
Official Standard of the Dachshund, www.akc.org